

SIEGE SOCIAL DE SOLENDI 122 BOULEVARD VICTOR HUGO 93 SAINT OUEN



FAÇADE PRINCIPALE SUR LE BOULEVARD VICTOR HUGO

LES ENJEUX URBAINS

Le groupe SOLENDI a décidé en 2005 d'implanter son siège social à Saint Ouen, 122 boulevard Victor Hugo, dans un lotissement développé par le groupement de promoteurs SOGEPROM-SODEARIF-SEDRI.

Le long de ce boulevard plusieurs opérations de rénovation urbaine ont modifié l'épannelage alors que les constructions y sont traditionnellement basses. Le règlement d'urbanisme prévoit en effet la possibilité d'une verticale de façade de vingt deux mètres et d'un attique complémentaire de six mètres de haut, afin de *concourir à la constitution d'un front bâti structuré et fort le long des grands axes.*

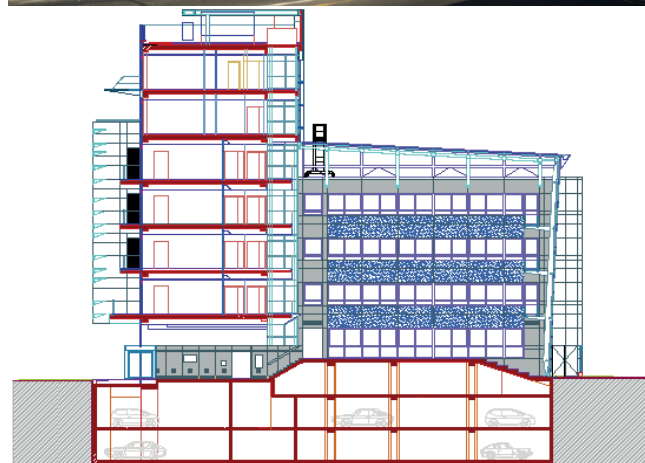
LE PARTI ARCHITECTURAL

SOLENDI, conscient du défi que constitue pour toute entreprise de déménager son siège social situé en plein centre de Paris dans une commune de la première couronne et d'y rassembler différentes filiales sises à Nanterre et Boulogne, a souhaité apporter une convivialité et un confort nouveaux aux espaces de travail.

Ainsi une majorité de ceux-ci profiteront du confort visuel et thermique apporté par un atrium couvert, dans la volonté de créer une signature visuelle forte pour la société et de fédérer autour de ce lieu les différents espaces: services communs, lieux d'attente et de relaxation, circulations verticales,... nécessités et partagés par la communauté des employés.

Les études ont abouti à la définition d'un atrium linéaire traversant, contenant les seuls ascenseurs traités en transparence, et distribuant de part et d'autre deux compartiments de bureaux offrant la plus grande flexibilité possible en espaces de premier jour (épaisseur limitée à douze mètres). Un atrium linéaire offre en effet le meilleur compromis entre l'intériorisation et l'intimité des espaces partagés (le cloître) et l'ouverture sur l'extérieur (perspectives visuelles, accès de la société) apportée par la présence de deux façades vitrées sur l'extérieur.

Ainsi la volumétrie globale réunit un épannelage fort en R+6



HALL D'ENTRÉE SUR LE BOULEVARD ET TRANSPARENCE VERS L'ATRIUM



le long du bd Victor Hugo, utilisant la totalité du gabarit autorisé, et un épannelage très réduit en R+3 à l'intérieur du terrain, Ces deux épannelages sont articulés par le prisme de verre saillant de l'atrium.

L'ARCHITECTURE

L'expression des façades révèle le programme en illustrant les motifs qui ont présidé au choix de cette volumétrie composite.

La structure prévoit une hauteur de 3,40m de dalle à dalle et un plancher de 70 cm hors tout associant un faux plafond intégrant les unités de climatisation et l'éclairage et un faux plancher technique minimal pour les seuls réseaux faibles. Ce réglage associé à une trame porteuse de façade de 5,40m permet sur douze mètres d'épaisseur et sans poteaux intérieurs de garantir une hauteur libre constante de 2,70m dans les bureaux,

La découpe sculpturale du bloc formé par les cinq premiers niveaux en renforce l'effet de masse et suffit à notre sens à marquer le statut particulier de cet immeuble et à participer à la création d'un front bâti fort à l'alignement du boulevard, sans pour autant écraser par ses proportions les façades des autres immeubles d'habitation.

Les deux niveaux supérieurs ainsi que le garde corps de la terrasse technique sont réunis dans un même prisme de verre. Ce prisme, en retrait des quatre acrotères de la toiture du 4^{ème} étage, marque la transition entre les deux volumétries et permet l'accès aux deux grandes terrasses que forment les toitures plates des deux corps en R+3.

L'atrium est couvert par une verrière pliée en trois parties: la toiture proprement dite est légèrement basculée selon une pente de 5%. Elle se prolonge jusqu'au sol en mur rideau également incliné selon un gradient négatif de 5%, et à l'opposé elle s'encastre en façade arrière du R+6, et sert de façade aux paliers des ascenseurs panoramiques dans les deux derniers niveaux.

L'adoption de deux épannelages aussi différents, sur boulevard et à l'intérieur de l'îlot, n'est concevable que par le choix d'un matériau de façade unique qui enveloppe l'ensemble de la volumétrie et met en valeur les deux prismes verriers - atrium et attique -.

La modernité recherchée dans la stratégie de communication qui accompagne la construction d'un siège social a plaidé pour l'adoption d'un matériau tel que la tôle d'aluminium laquée. Ce choix est évidemment cohérent avec l'expression plastique de cette volumétrie qui comprend un porte-à-faux spectaculaire protégeant l'accès principal.

La modénature des percements s'attache à souligner les différences de situation urbaine des deux épannelages :

- en bande pour la volumétrie à proportion horizontale des deux plateaux en R+3.

- en fenêtres verticales étirées pour le corps principal sur le boulevard, afin de minimiser la rupture d'échelle avec les autres programmes situés de part et d'autre, mais selon une disposition d'ordre sériel ou aléatoire qui évite tout mimétisme.

SOLENDI s'est par ailleurs engagé à ce que la conception et la construction de son siège social suivent une démarche H.Q.E.

FICHE SIGNALÉTIQUE

Propriétaire : **GRUPE SOLENDI**

maîtres d'ouvrage: **SODEARIF, SOGEPROM**

architecte : **MAUFRAS & ASSOCIES**

programmiste : **Luc PEIROLO & ASSOCIES**

collaborateurs: **G. LEHNERT, N. COSTA, H. DELATOUCHE,**

calendrier : études : 2005 livraison : 2008

surface du terrain : 1 400 m²

SHON : 7 100 m² + 100 emplacements de parking

montant travaux : 14,2 M€ HT



FAÇADE SUR LE MAIL